

LE TOURISME VITIVINICOLE DANS LE DÉPARTEMENT DE IAȘI, ROUMANIE

ALEXANDRA APOPEI¹, GABRIEL CAMARA²

Abstract

The Wine Tourism is a niche tourism whose purpose is visiting vineyards, wineries, wine cellars, festivals, wine tastings and the practice of other activities in wine-growing areas. This research paper tries to emphasize the opportunities offered by the development of the oenotourism in the county of Iasi, county that has a very rich and divers natural and anthropic touristic potential, but however, this type of tourism, was not sufficiently studied and developed. After the conceptualization of the Wine tourism and the proper study of the elements that define the Wine tourism, it is clear that the county of Iasi stands out in the wine-growing area, but concerning the oenotourism, there is place for improvement. Generally the development of the enotourism is on the right way, but in order to make improvements we have to take into consideration the development propositions made by the wine producers from the county and to offer tourists what they are expecting, demanding and needing.

Keywords: wine tourism, oenotourism, viticulture and tourism, the wine road, Iași.

Introduction

Dans la littérature de spécialité on rencontre beaucoup de dénominations pour le tourisme vitivinicole, tels que « wine tourism », « œnotourisme » et le « tourisme vitivinicole » qui, finalement, font référence aux mêmes activités qui sont pratiquées par les touristes qui veulent découvrir un paysage viticole, un vignoble ou déguster du vin. Pour faire la liaison entre le tourisme et l'œnologie (la science qui a pour objet l'étude des vins) il est nécessaire que les activités touristiques se déroulent dans des vignobles ou dans leur proximité. Ainsi, le tourisme vitivinicole représente l'une des premières méthodes de valorisation du vin en facilitant la rencontre entre le producteur et le consommateur en vacances ; qui est curieux, disponible et réceptif, puis devient le meilleur ambassadeur de la vigne (le rapport Roumegoux, 2008). Hall et Macionis

¹ Université « Alexandru Ioan Cuza » de Iași, Faculté de Géographie et Géologie.

² Université « Alexandru Ioan Cuza » de Iași, Faculté de Géographie et Géologie, gabriel_camara@yahoo.fr

(2000) ont défini ce type de tourisme comme étant « la visite des caves, des vignobles, des festivals et autres évènements viticoles, où la dégustation du vin et l'appréciation de la qualité de la région vitivinicole est la principale motivation des touristes ».

OENO TOURISME
<ul style="list-style-type: none"> - vignoble - caves, chateaux, maison de négoce - centres de vinification - stations de recherche 	<ul style="list-style-type: none"> - hébergements dans les vignobles; - restauration, dégustation, accords mets et vins; - musées du vin; - activités culturelles et la vinothérapie, oenoparcs.

Fig. 1. La liaison entre le tourisme et le vin
(Source : Mănilă, 2013)

Le tourisme vitivinicole est

« une forme du comportement du consommateur, une stratégie par laquelle les destinations développent et vendent leur image de région viticole et aussi une opportunité de marketing pour les vignerons pour vendre directement les produits aux consommateurs. » (Getz cité par Mănilă, 2013).

Méthodologie de la recherche

La première étape de la recherche a été la documentation bibliographique pour approfondir le concept du tourisme vitivinicole et la manière dont il s'est développé dans d'autres pays où ce type de tourisme est assez connu et pratiqué. Pour représenter des informations importantes on a réalisé des cartes thématiques, en utilisant des logiciels tels que Philcarto, ArcGIS 10.3, Adobe Illustrator CS6 et Adobe Photoshop C6, sur le fond de carte disponible sur le site Philcarto, SRTM Roumanie.

D'autres méthodes utilisées ont été l'entretien et l'étude sur le terrain, qui ont permis l'appréciation de l'infrastructure, la visite des objectifs touristiques, des vignobles, des caves et des producteurs, la réalisation des photos et la collecte des informations utiles. Après la collecte des données, tant sur la base TEMPO de l'INSSE que sur le terrain, on a réalisé des cartes et des interprétations. Dans le cadre de ces étapes sont apparues inévitablement des difficultés et des incohérences entre les informations collectés. Les problèmes les plus difficiles sont été ceux liés à l'obtention des informations sur le nombre des visiteurs des caves et des vignobles, des touristes qui ont été logés dans l'infrastructure touristique spécifique pour le tourisme vitivinicole, des données

sur la surface cultivée avec de la vigne ou les surfaces de chaque cépage cultivé et les offres touristiques de chaque producteur du vin pour ses touristes.

Chronologie de la recherche

Dans la littérature internationale on trouve beaucoup de références pour le tourisme vitivinicole : Girard (2015) parle de l'inscription de la Champagne au Patrimoine mondial de l'UNESCO, des perspectives d'attirer plus de touristes et de l'importance du concept « circuit court » ; Hojman et Hunter-Jones (2011) ont étudié la route du vin au Chili ; Gomez, Lopez et Molina (2015) dans leur recherche ont mis en évidence l'importance de la destination touristique comme marque. Bensa (2012) met en évidence l'évolution des demandes des touristes qui ne veulent pas seulement acheter du vin mais aussi vivre une expérience et pour cela les viticulteurs doivent s'adapter en matière d'accueil et de discours, pour les transformer de clients occasionnels en clients fidèles. Marzo-Navarro et Pedraja-Iglesias (2011) font référence à la possibilité que le tourisme vitivinicole devienne un secteur industriel lucratif qui sera capable de générer un développement économique considérable. D'autres informations sur l'importance du vin et l'art de la dégustation ont été signalées par Dautzenberg (2014), Lo Monaco et al. (2009), qui affirment que la consommation d'une quantité de vin en contexte de solitaire dénote une tendance alcoolique, mais dans un contexte de groupe ils la considèrent normale, même si cette quantité est significativement supérieure.

Sur le plan national il n'y a pas beaucoup de recherches sur le tourisme vitivinicole ; il y a certaines œuvres d'œnologie (Cotea, 2010 ; Sârbu et Târdea, 2010), mais elles ne touchent pas ou touchent partiellement le tourisme vitivinicole. Parmi ces études, une seule traite l'œnotourisme du Banat (Costencu, 2008), en ce qui concerne « la route du vin et du vignoble ». La seule recherche qui touche l'est de la Roumanie et qui étudie l'œnotourisme est une thèse de doctorat (Mănilă, 2013) qui traite toute la région de la Moldavie occidentale du point de vue du potentiel, valorisation et perspectives de développement de l'œnotourisme dans cette région et par ailleurs fait une comparaison entre le tourisme vitivinicole d'Alsace et celui de la Moldavie occidentale. Un autre travail (Bodoc et al., 2015) présente les plus importantes caves de la Roumanie, groupées sur ses régions. Des études dédiées au tourisme vitivinicole du département de Iași n'ont pas été écrites fait qui a encouragé l'élaboration de ce travail de recherche.

1. Le vin et le tourisme vitivinicole dans le departement de Iași

1.1. Les vignobles et les vins dans le departement de Iași

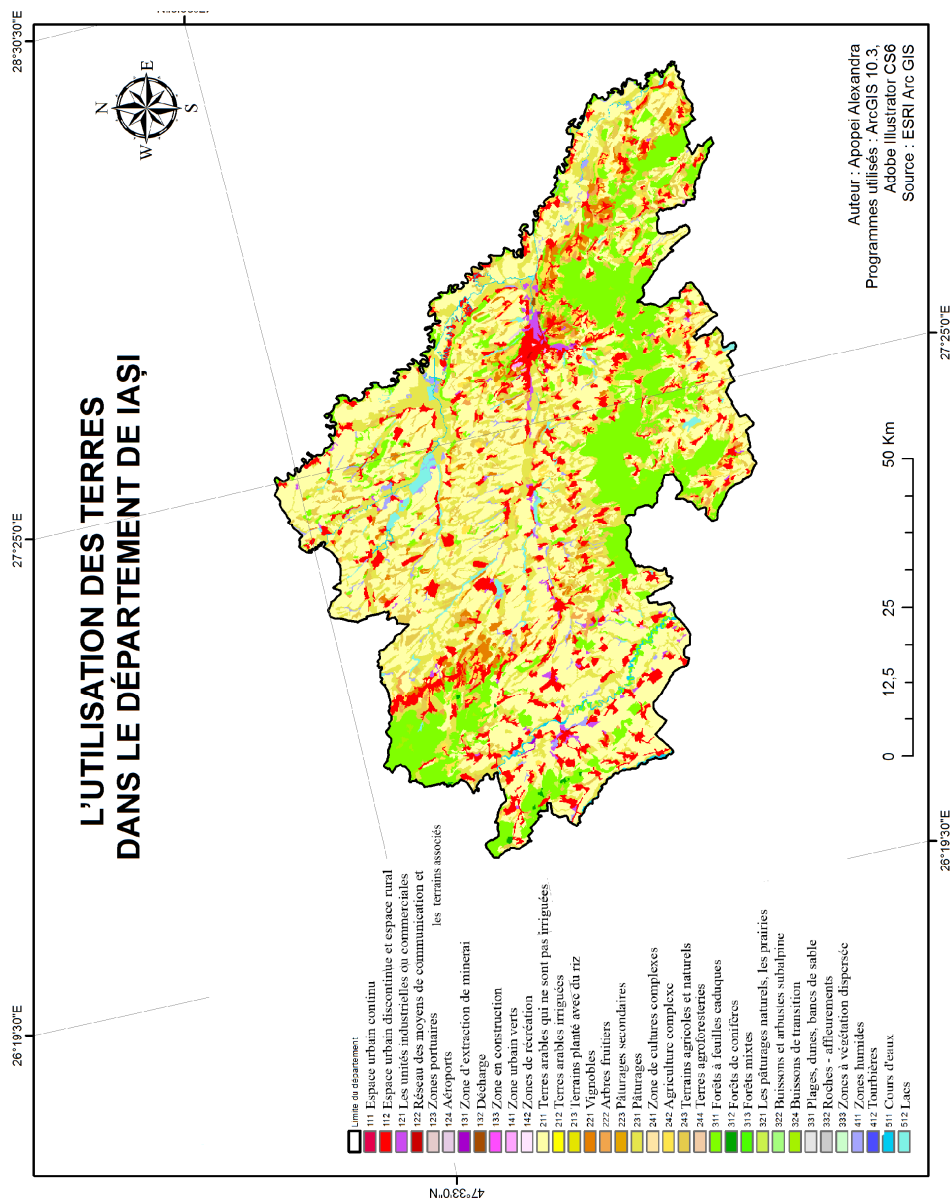


Fig. 2. L'utilisation des terrains dans le département de Iași

Certaines parties du département de Iași sont très importantes pour la culture de la vigne. On peut observer sur la Fig. 2 que le compartiment sud-est de la Plaine de Moldavie a d'importantes plantations et des centres viticoles (Copou, Șorogari, Uricani, Galata, Miroslava, Cetățuia) et se distingue par son relief de collines d'altitude réduite (100-200 m), avec des vallées à versants modérément inclinés (8-15°). La Côte du Prut continue vers sud-est celle de Iași, y étant localisées les plus importantes surfaces viticoles de Iași, celles qui entourent les villages Bucium, Pietrăria, Bârnova, Tomești, Comarna, Costuleni, Bohotin, Răducăneni. Une autre côte favorable pour la viticulture est celle de Cotnari – Hârlău où est localisé le vignoble Cotnari.

La qualité des raisins et du vin est influencée dans la plupart des cas par le cépage, qui imprime une physionomie propre (Cotea, 2010). Dans le département de Iași sont cultivées tant de cépages autochtones (Tableau 1) qui ont résisté pendant l'invasion de phylloxéra mais aussi des cépages étrangers (Tableau 2) qui sont reconnus par leurs qualités œnologiques :

Tableau 1

Les cépages autochtones cultivés dans le département de Iași

Vins blancs	Vins rouges	Vins aromatisés
Fetească Albă	Fetească Neagră	Tămâioasă Românească
Fetească Regală	Bebească Neagră	Busuioacă de Bohotin
Grasă de Cotnari		
Frâncușă		

Tableau 2

Les cépages étrangers cultivés dans le département de Iași

Vins blancs	Vins rouges	Vins aromatisés
Riesling Italian	Cabernet Sauvignon	Muscat Ottonel
Sauvignon	Merlot	
Pinot Gris		
Chardonnay		
Traminer rosé		
Aligoté		

Les cépages roumains sont ceux qui réalisent les plus grandes performances concernant le contenu en sucre des raisins (Mănilă, 2013). Ainsi, au niveau du département les vins blancs sont dominés par quatre cépages, un d'origine étrangère (Aligoté) et trois autochtones – Grasă de Cotnari (26%), Fetească Albă (15%) et Frâncușă (10%). A propos de vins rouges on remarque les cépages Cabernet Sauvignon (10%) et Fetească Neagră (6%). Les vins aromatisés sont représentés au niveau du département par deux cépages autochtones – Tămâioasă Românească (25%) et Busuioacă de Bohotin (4%) et un cépage étranger – Muscat Ottonel (2%). Pour conclure, au niveau du

département de Iași dominant les cépages Grasă de Cotnari (26%), Tămâioasă Românească (25%), Fetească Albă (15%) et Frâncușă (10%), donc des cépages autochtones, tandis que des cépages étrangers on remarque Aligoté (4%), Muscat Ottonel et Cabernet Sauvignon avec 2%.

Le département de Iași fait partie de la région viticole de la Moldavie, l'Indication Géographique correspondante est les Collines de la Moldavie ; les Appellations d'Origine Contrôlée (Fig. 3) qui se trouvent sur le territoire du département de Iași sont : Cotnari, Iași (avec ses sous-dénominations – Copou, Bucium, Uricani) et Bohotin. Le département a une surface agricole de 380085 hectares dont une surface de 2,88% (10947 hectares) est cultivée avec de la vigne : il y a trois vignobles (Cotnari, Iași et Bohotin) avec douze centres viticoles et trois centres viticoles indépendantes (Hlipiceni, Plugari et Probota).

Le vignoble de Cotnari, l'un des plus anciens et plus connus vignobles de Roumanie, est situé dans la région de transition entre le Plateau de Suceava représenté par Dealu Mare – Hârlău et la Plaine Moldave, sur la Côte Cotnari – Hârlău. Par sa position, le vignoble de Cotnari est localisé vers la limite nord des vignobles du pays, grâce aux facteurs naturels comme le climat local, le vent, le sol, l'humidité mais aussi à l'effet du foehn, au degré élevé de radioactivité et à la présence de la moisissure noble qui, par la déshydrations des raisins, a une contribution importante dans l'accumulation du sucre dans les raisins.

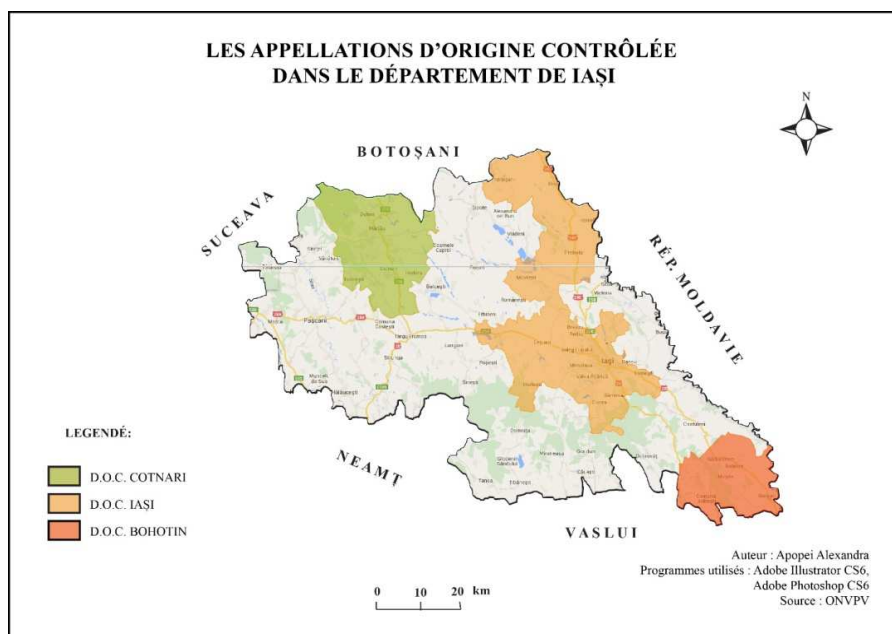


Fig. 3. Les Appellations d'Origine Contrôlée dans le département de Iași

A ces facteurs naturels on ajoute certains facteurs socio-économiques comme la tradition de la population locale depuis les plus anciens temps en ce qui concerne la culture du vin et l'existence dans la région des centres urbains comme Hârlău, Târgu Frumos et Iași, qui ont été et sont d'importants points de vente.

Le vignoble Cotnari s'étend le long de la côte de transition, la Côte Cotnari – Hârlău, sur une distance de presque quarante km et une largeur qui varie entre deux et quinze km ; les plantations viticoles représentent entre 5-40% du territoire et le vignoble est traversé du nord-est vers sud-est par la rivière Bahlui. Sur son territoire, le vignoble Cotnari inclut deux localités du sud du département de Botoșani (Frumușica et Rădeni) et 28 localités du département de Iași (Cotnari, Hodora, Cârjoaia, Bahluiu, Iosupeni, Lupăria, Arman, Ceplenița, Buhalnița, Zlodica, Scobinți, Bădeni, Zăgavia, Fetești, Hârlău, Deleni, Maxut, Feredeni, Slobozia, Poiana, Cucuteni, Băiceni, Săcărești, Todirești, Băiceni, Balș, Boureni, Coasta Măgurii). Ses principaux centres viticoles sont : Cucuteni, Cotnari, Hârlău et Frumușica.

Le centre viticole Cucuteni incorpore les plantations de vigne qui sont localisées sur les collines situées entre les valles du Bahlueț et Cârjoaia, avec les plateaux de vigne Jora, Dădești, Costești, Secărești, Cucuteni, Băiceni, Coasta Măgurii et Stroești.

Le centre viticole Cotnari est formé par les plateaux viticoles qui entourent la localité avec le même nom : la Colline Paraclis, la Colline Plaiu Nou, la Colline Mândru, la Colline Liteanca, la Côte Cătălina, Horodiștea, Cârjoaia, Lupăria, la Colline Jolești, la Colline Năslău, la Colline Vodă, la Colline Baltă, la Colline Baban, Buhalnița, Zlodica, Scobinți et, à l'est de la rivière Bahlui, Hodora, Ceplenița et Arman.

Les plantations de vigne qui entourent la ville de Hârlău et Maxut (Făgădău, Zăgavia, Feredeni et Deleni) font partie du *centre viticole Hârlău*.

Le centre viticole Frumușica est situé dans la partie nord du vignoble et comprend les plantations Rădeni et Frumușica, qui se trouvent dans le département de Botoșani, et Storești et Flămânzi dans le département de Iași.

La plus grande surface viticole est détenue par le centre viticole Cotnari (entre 30-40%) suivi par Hârlău (10-20%) ; les centres viticoles Cucuteni, Frumușica et les zones limitrophes du vignoble représentent seulement 5-10% du territoire agricole. En outre, on a aussi trois centres viticoles qui sont indépendantes : Hlipiceni, Plugari et Probota.

Le centre viticole Hlipiceni est situé au nord-est du vignoble Cotnari et est formé par les plantations viticoles de Hlipiceni, Răuseni et Prăjeni. *Le centre viticole Plugari* est localisé au sud du centre viticole Hlipiceni et *le centre viticole Probota* est formé par les plateaux viticoles Șipote, Trifești, Bivolari, Vlădeni et Coarnele Caprei, étant situé dans la partie est et sud-est de la Plaine Moldave, dans le secteur du sud des interfluves Jijia-Prut.

Depuis l'antiquité le vignoble Cotnari est constitué seulement par des

variétés autochtones. Ainsi les proportions des variétés sont : Grasă de Cotnari (localement appelé Armaş) 35%, Fetească Albă 35%, Frâncuşă 20% et Busuioacă (Tămâioasă) de Moldova 10%, étant le seul vignoble de Roumanie qui n'a pas changé les cépages après l'invasion de phylloxéra dans la deuxième partie du XIX^{ème} siècle, une insecte parasite qui attaque la racine et les feuilles de la vigne. Ainsi, les plus célèbres vins de ce vignoble sont obtenus des cépages Grasă de Cotnari, Fetească Albă, Tămâioasă Românească, Frâncuşă et l'Assortiment traditionnel du Cotnari. Dans les centres viticoles indépendantes, après les vins produits à Cotnari sont aussi produits des vins des variétés Fetească Regală, Aligoté et Muscat Ottonel. Le vignoble est spécialisé, en général, pour la production des vins blancs, avec appellation d'origine contrôlée (DOC) mais aussi des vins d'appellation d'origine contrôlée et niveaux de qualité (DOCC) ; même si de nos jours sont obtenus aussi des quantités réduites de vins rouges, notamment de l'assortiment Fetească Neagră, ils sont peu représentatifs pour le vignoble.

La surface viticole du vignoble Cotnari S.A est de 1400 hectares (ha) et la structure de la plantation est la suivante (données obtenues sur le terrain) : Grasă de Cotnari 510 ha, Tămâioasă Românească 460 ha, Fetească Albă 220 ha et Frâncuşă 210 ha. Le volume total du vin produit varie entre 8-10.000000 litres/an et est presque entièrement embouteillé. La collection des vins de Cotnari est d'environ un million de bouteilles, en commençant de 1956 ; une bouteille de vin jeune coûte entre 2-4 euro mais pour les vins de vinothèque les prix sont plus élevés, variant entre 25-1.000 euro. Le long du temps les vins de Cotnari ont été appréciés et ont gagné beaucoup de médailles : sept médailles d'or et trois médailles d'argent (en 2014) au concours International Wine Contest Bucharest, deux médailles d'or au Concours Mondial du Vin Bruxelles, cinq médailles d'or et quatre médailles d'argent au concours Berliner Wine Trophy, quatre médailles d'or et quinze médailles d'argent à d'autres concours.

La Cave Vlădoianu (La Maison des Vins Cotnari SA) fait partie du vignoble Cotnari et a été fondée en 2011. Elle est située dans la localité Cârjoaia de la commune Cotnari, à vingt km de la ville de Târgu Frumos. Le siège de la Maison des Vins Cotnari se trouve au château Vlădoianu qui a été bâti en 1901 par Vasile Vlădoianu, l'ancien gouverneur de la Banque Nationale et sa femme Ralița Balș. Le château a été construit selon un projet italien et avec des matériaux apportés de l'Italie. Le long du temps, le château a eu plusieurs fonctions : pendant la Seconde Guerre Mondiale a été hôpital pour les troupes russes et entre 1945-1950 a été orphelinat. Après 1950 le château a été pris par le C.A.P. (Coopérative Agricole de Production) et ensuite par l'I.A.S. (Entreprise Agricole d'État) Cotnari, acheté en 2000 par les propriétaires actuels. Sa surface viticole est de 350 ha, avec la structure suivante : Fetească Neagră 100 ha, Busuioacă de Bohotin 75 ha, Tămâioasă Românească 75 ha, Grasă de Cotnari 50 ha et Fetească Albă 50 ha. Les marques de cette cave sont : Colocviu,

Cotnari, Domenii et Inedit. Le volume total du vin qui est produit chaque année est de 965000 litres ; le vin est entièrement embouteillé et vendu (à des prix compris entre 4 et 12 euro). Cette cave n'a pas une Indication Géographique (IG) mais seulement une Appellation d'Origine Contrôlée (DOC) qui est Cotnari. En 2014 les vins de Cave Vlădoianu ont gagné au concours International Wine Contest Bucharest trois médailles d'or et deux médailles d'argent, deux médailles d'argent à Berliner Wine Trophy et aux autres concours encore une médaille d'or et deux médailles d'argent.

Le vignoble de Iași est un autre vignoble célèbre de la Moldavie ; ses vignes ont été remarquées par l'Italien Marco Bandini qui décrivait avec exactitude leur position dans la deuxième moitié du XVII^{ème} siècle : les vignes du nord (la zone Copou), du sud (la zone Buciumi) et d'ouest (la zone Galata – Miroslava). La zone viticole de la partie sud de la ville du Iași est la plus ancienne, étant la première qui a été attesté, en 1469, pendant Etienne le Grand. Dans la période suivante les plantations se sont étendues rapidement et en 1583 les vignes de Buciumi occupaient presque toutes les collines. Vers l'ouest et sud-est, sur le territoire de l'ancien Buciumi, aujourd'hui Bucium, de nombreux documents attestent l'existence des vignes sur la Colline Vorniței (1654), sur la Colline Buciumi (1654) et sur la Colline Brânzii (1658, 1686). Très ancienne est aussi la zone viticole du nord de Iași. Ainsi, en 1594, Aron-Vodă a bâti le monastère Saint Nicolas qui avait un vignoble sur la colline de Copou (1608). A partir de 1949 les plantations viticoles de Iași ont été administrées par l'Etat et une partie réduite ont été administrés par les Coopératives Agricoles de Production (C.A.P.) ; après la Révolution de 1989 une grande partie des vignes a été redistribuée aux propriétaires de droit.

Le vignoble de Iași est situé dans l'est-nord-est du Plateau de la Moldavie, au zone de contact de la Plaine Moldave avec le Plateau Central Moldave, contact qui est marqué par la « Côte de Iași ». Les conditions naturelles favorables, la présence de la ville de Iași, le réseau de communications et la tradition viticole de la population locale ont constitué les prémisses du développement du vignoble. Le vignoble de Iași groupe trente-cinq localités qui sont groupées en trois dénomination zonales (marques) : « Iași – Copou » pour les vins de douze localités – Iași (Copou), Aroneanu, Șorogari, Aldei, Dorobanț, Rediu, Breazu, Tăutești, Horlești, Movileni, Potângenii, Iepureni ; « Iași – Bucium » pour les vins de onze localités – Iași (Bucium), Tomești, Goruni, Chicerea, Vlădiceni, Pietraria, Cercu, Vișan, Păun, Ciurea, Hlincea ; « Iași – Uricani » pour les vins de douze localités – Uricani, Miroslava, Vorovești, Bălciu, Brătuleni, Cornești, Horlești, Bogdănești, Valea Lupului, Lețcani, Dumești, Podul Iloaiei.

Dans le cadre du vignoble de Iași on distingue sept centres viticoles. *Le centre viticole Copou – Șorogari* est situé sur les collines qui se trouvent au nord de Bahlui (entre la Vallée Longue et la Vallée du Loup), ses principales

plateaux viticoles sont : Aroneanu, Șorogari, Copou-Breazu, Reditu et la Vallée du Loup. *Le centre viticole Uricani* est localisé dans les parties sud-ouest et ouest de la ville de Iași, sur le versant droit du Bahlui et est composé par les plateaux viticoles Uricani et Găureni. *Le centre viticole Galata* s'entend sur les plateaux situés au sud et sud-ouest de la ville de Iași et est formé par les plateaux viticoles Miroslava, Galata, Balciu, la Valea Adâncă, Cetățuia et Hlincea. Ces trois centres viticoles sont localisés dans la Plaine Moldave, formant, avec *le centre viticole Bucium*, la « ceinture viticole » de Iași. *Le centre viticole Bucium* est constitué des plateaux viticoles Bucium, Vișan, Bârnova, Pietrăria et Vlădiceni. Les centres viticoles Tomești, Comarna et Covasna sont situées sur le versant droit de la rivière Prut. Les plateaux viticoles Tomești, Goruni et Chicerea sont détenus par *le centre viticole Tomești*. Les plateaux viticoles Comarna et Curagău fondent *le centre viticole Comarna* et *le centre viticole Covasna* a dans sa composition les plateaux viticoles Covasna, Hilița, Costuleni et Cozia.

Dans le livre *Les vignobles et les vins de la Roumanie*, les auteurs Cotea et al. (2000) affirment que *le centre viticole Bohotin* est composé par les plateaux viticoles Bohotin, Isaiia et Răducăneni. Les derniers centres viticoles se trouvent à une distance de 10-40 km sud-est de Iași et par conséquent ont presque les mêmes conditions physico-géographiques et du point de vue économique sont situés dans l'aire d'influence de la ville de Iași. C'est pour cela que le centre viticole de Bohotin a été attaché au vignoble de Iași et non au vignoble de Huși, même si la distance entre Bohotin et les deux villes est presque égale. De plus, la Côte Pietrărie (située sur la partie droite de la rivière Moșna) constitue un important obstacle et limite orographique pour la Dépression de Huși qui se trouve au sud. Sur le site officiel de l'association « *L'organisation de Sommeliers de la Roumanie 2011* », Bohotin est présenté comme un vignoble qui est situé au sud du département de Iași, près de la rivière Prut et qui englobe dix-huit localités groupées sous une seule dénomination locale de commercialisation (« Bohotin ») – Bohotin, Isaiia, Răducăneni, Roșu, Moșna, Cozmești, Podolenii de Sus, Podolenii de Jos, Dolhești, Pietriș, Brădicești, Gorban, Gura Bohotin, Podu Hagiului, Ciortești, Coropceni, Deleni, Șerbești. Les variétés de raisins qui sont cultivées dans ce vignoble pour les vins blancs sont Muscat Ottonel, Pinot gris, Sauvignon, Chardonnay, Riesling Italian, Aligote, Fetească Albă, Fetească Regală, pour les vins rouges Cabernet Sauvignon, Fetească Neagră, Merlot, Pinot Noir, Babească Neagră et pour les vins roses Busuioacă de Bohotin. Ses plateaux viticoles sont la Colline Roșu, la Colline Moșna, Răducăneni, Podoleni, Gorban, la Colline Isaiia et Cozmești.

Sur le territoire d'Origine Contrôlée (DOC) Iași avec ses sous-noms Copou, Bucium et Uricani se groupent plusieurs centres de vinifications, domaines ou caves.

Le Complexe de Vinification Bucium (Agroindustrială Bucium S.A.) est localisé sur la rue Fundacul Plopilor fără soț, à Iași. Le vignoble est situé sur quatre des sept collines de Iași: Bucium, Vișani, Tomești et Pietrăria. Officiellement le vignoble a pris naissance en 1949, dans le même temps quand a été fondée l'I.A.S (Entreprise Agricole d'État) Bucium qui pendant la période du socialisme a réussi à garder une position privilégiée. Le vin Muscat qui y a été produit a été très bien apprécié grâce à son acidité plus élevée en comparaison avec d'autres zones du pays. Entre les années 1986 – 1988 a été fondé un petit musée du vin avec l'appui du même spécialiste et qui se trouve au rez-de-chaussée de la cave. Ici se trouvent des presses à vis en bois et un repasseur de raisins de plus de 160 ans. Bucium a réussi à continuer la tradition en produisant tant de vins tranquilles que de vins mélangés mousseux et pétillants, mais on ajoute aussi les eaux-de-vie naturelles de fruits et des sous-produits vinicoles.

La surface viticole est de 120 ha, localisée à Șuletea vers Murgeni. Par ailleurs, ont été achetés encore 50 ha de terrain de divers propriétaires pour planter une autre surface avec Busuioacă de Bohotin. L'Indication Géographique (IG) du Complexe de Vinification Bucium est les Collines de Moldavie et l'Appellation d'Origine Contrôlée (DOC) est Iași-Bucium. La structure de la plantation est dominée par Aligoté, 47 ha, suivi par Muscat Ottonel, 20 ha, Fetească Albă 20 ha, Busuioacă de Bohotin 15 ha, Cabernet Sauvignon 10 ha, Fetească Neagră 5 ha et Merlot 3 ha.

Le quantité totale de vin produite est de 700000 litres/an dont on embouteille 600000 litres. Le Complexe de Vinification Bucium a une collection de 128000 de bouteilles du vin à partir de 1958. Ses marques sont : pour les vins – Fresca, Boieresc, 1949 Selecții, 1949 Selecții Horeca, Crama Vinul Casei, Vinotecă ; pour les pétillants – Festiv ; pour les mousseux : Grand Casino, Bucium. Ses vins sont vendus pour un prix de 2-5,7 euro pour les vins jeunes et entre 15-20 euro pour les vins de vinothèque. En 2014 les vins du Complexe de Vinification Bucium ont gagné au concours International Wine Contest Bucharest deux médailles d'argent.

Les Domaines Lungu (Agroindustrial Ceres SRL) sont situés dans la commune Bivolari, à 45 km nord de Iași, sur la route DN 24C Iași-Ștefănești. Le propriétaire de ces domaines a décidé en 2011 de planter de la vigne sur 125 ha et en 2014 a pris naissance la cave à vin qui est moderne, avec un flux automatisé, étant construite sur une superficie finale de 3000 m², avec une capacité de traitement de 100 tonnes de raisin par jour. Il y a des facilités d'hébergement, de restauration, la possibilité d'aller à la pêche ou à la ferme des animaux. Pour l'avenir il y a l'objectif d'accroître la capacité de stockage à 20000 hectolitres, la construction de la salle de dégustation et la salle de barrique. La structure du sol de la plantation est de type tchernoziom et à la proximité de la plantation se trouve la rivière Prut. L'Indication Géographique (IG) de ces domaines est les Collines de Moldavie et l'Appellation d'Origine

Contrôlée (DOC) est Iași. La structure de la plantation se caractérise par : Traminer 27 ha, Chardonay 21 ha, Sauvignon Blanc 21 ha, Riesling de Rin 9 ha, Fetească Albă 8,5 ha, Fetească Regală 4,5 ha, Busuioacă de Bohotin 6 ha, Fetească Neagră 24 ha et autres surfaces plus réduites avec autres variétés, d'environ 4 ha. Les marques de Domaines Lungu sont Hermeziu et Neruzzești. Le volume annuel du vin produit est de 1.00000 litres mais seulement 40.000 litres du vin sont embouteillés annuellement.

Gamma (La Maison Olteanu SRL), fondée en 2009 et localisée dans le village Vișan de la commune Bârnova. L'Indication Géographique (IG) de Gamma est les Collines de Moldavie et l'Appellation d'Origine Contrôlée (DOC) est Iași-Bucium. La surface viticole est de 32,6 ha : Fetească Albă 3 ha, Fetească Regală 14,7 ha et Aligoté 14,9 ha. Le volume annuel du vin est de 100.000 litres, 90.000 litres étant embouteillés. Les marques de Gamma sont : Gamma – Aligoté, Cuvée Vișan, Fetească Regală; Gamma – Epic, Lyrique et Dramatique, Hom, Synon et Metaph. Gamma est unique par le terroir qui marque un certain endémisme, notamment pour Aligoté, ce qui fait que le vin obtenu de cette variété soit différent de celui qui est produit dans le sud du pays.

Le Domaine Viticole Țibu est localisé à Tomești, près de Iași. Le Domaine Viticole Țibu est formé par MDT Agricole SRL qui a été fondé en 2005 et par La Maison de Vins Țibu SRL qui a été fondée en 2012. La surface viticole est de 45 ha en exploitation sur la Colline Vișan et 37 ha en reconversion sur la Colline Șorogari dès 2015 : Muscat Ottonel 20 ha suivi par Aligoté 15 ha, Sauvignon Blanc 14 ha, Merlot 8 ha, Traminer 6 ha, Fetească Neagră 6 ha, Fetească Albă 5 ha, Fetească Regală 5 ha et Pinot Noir 2 ha. La marque de ce domaine est représentée par Le Domaine Viticole Țibu. L'Indication Géographique (IG) du Domaine Viticole Țibu est les Collines de Moldavie et l'Appellation d'Origine Contrôlée (DOC) est Iași-Bucium. Le volume total du vin produit annuel est de 160.000 litres et un peu plus de moitié est embouteillé chaque année ; le prix approximatif d'une bouteille du vin est de 3 euro.

S.C.D.V.V. Iași (Station de Recherche et Développement pour la Viticulture et la Vinification Iași) a été fondée en 1957 comme une nécessité pour refaire et développer le patrimoine viticole du nord-est de la Moldavie. Cette station est localisée dans le quartier Copou, dans la ville de Iași. Elle est une institution publique avec financement budgétaire qui promeut la recherche fondamentale et applicative dans le domaine de la viticulture et la vinification et est subordonnée à l'Académie des Sciences Agricoles et Forestières «Gheorghe Ionescu-Sisești». Parmi les variétés de raisins que cette station produit on rappelle Fetească Albă (12 ha), Aligoté (12 ha), Fetească Regală (10 ha), Muscat Ottonel (8 ha), Sauvignon Blanc (0,26 ha), Riesling (0,7 ha) pour les vins blancs et Cabernet Sauvignon (1,8 ha) et Merlot (1,4 ha) pour les vins rouges, mais aussi Aromat de Iași (2 ha), Perlă (3 ha), Pinot Gris (0,26 ha), Chardonnay (1,55 ha), Băbească Neagră (0,33 ha), Gelu et Paula chacune avec

1 hectare, Ceasla Dore (2 ha) et autres, ayant une surface viticole de 75 ha. L'Indication Géographique (IG) de la S.C.D.V.V. Iași est les Collines de Moldavie et l'Appellation d'Origine Contrôlée (DOC) est Iași-Copou.

La Cave Weingutt (Weingutt T & D SRL) est localisée dans le quartier Copou, dans la ville de Iași et a été fondé en 2003.

Les Caves de Copou (VINI COM Copou) sont localisées dans le quartier Copou, dans la ville de Iași. Ces caves sont associées avec des noms célèbres comme ceux des écrivains Păstorel Teodoreanu et Mihail Sadoveanu, la cave étant fondée par un ami de ces écrivains, Jean Bart. Pendant la période communiste les caves ont appartenu à l'I.A.S Copou. A partir de 2007, les Caves du Copou ont été louées à la société Vini Com Copou ; la surface cultivée avec de la vigne est de 16 ha tandis que 37 ha sont louées. Dans l'avenir la société veut acheter 150 ha dans les zones Copou et Răducăneni et veut louer encore 49 ha dans la zone Bohotin. On cultive Fetească Regală, Muscat Ottonel, Riesling Italian et Aligoté et les variétés Chardonnay, Fetească Neagră, Cabernet Sauvignon sont achetés. Les marques des vins sont Păstorel, Vinum Alumni, Fortinia, Mont Regal, le dernier est obtenu par la combinaison pendant la fermentation des variétés Fetească Regală et Muscat Ottonel. De la nouvelle variété Viorica se produit un nouvel assortiment de vin, « Le Pont Vert ». De la production totale du vin seulement 30% est embouteillée. L'Appellation d'Origine Contrôlée de la société est DOC-CMD Iași et l'Indication Géographique (IG) est les Collines de Moldavie.

1.2. L'infrastructure touristique

L'infrastructure touristique décrit les constructions et les aménagements destinés pour l'hébergement, la restauration, l'agrément, le transport spécial pour les touristes et le traitement balnéaire et toutes les services afférentes (MDRT, OG 58/1998).

En ce qui concerne les structures touristiques qui ont la fonction d'hébergement dans le département de Iași, on remarque que plus de la moitié du nombre total de structures d'hébergement se trouvent dans la ville de Iași.

Concernant les activités du tourisme vitivinicole et la possibilité d'hébergement des touristes, seulement les Domaines Lungu offrent la possibilité d'hébergement. L'hôtel « La Domenii » est localisé dans un cadre naturel spectaculaire à la ferme Astra Trifești. Les Domaines Lungu offrent aussi aux touristes la possibilité de déguster les vins et visiter la cave Hermeziu, la restauration et la possibilité de pêche et par ailleurs ils peuvent visiter la ferme et admirer les animaux (autruches, faisans, les huit chevaux et les deux poneys et d'autres animaux). Il y a aussi la possibilité de visiter les objectifs touristiques qui se trouvent dans la proximité (dans la commune Trifești) : la

Maison Commémorative « Costache Negruzzi », dans son ensemble se trouvant aussi l'église de 1839, les maisons de la famille Negruzzi (XIX^{ème} siècle), le tombeau de l'écrivain Costache Negruzzi, le site archéologique « La Colline de la Cour » et le site archéologique « À la Cour ».

Le Complexe de Vinification Bucium offre pour les touristes la possibilité de restauration dans la Salle Rustique Bucium et déguster les vins dans la Salle de Dégustation Fresca avec une capacité de 40 lieux ; ils peuvent visiter la cave où on trouve 860 fûts de chêne, la vinothèque avec 128000 bouteilles, à partir de 1958, au rez-de-chaussée il y a un musée du vin où sont des presses à vis en bois, un transgresseur de raisins ancien de plus de 160 ans et d'autres objets et outils qui sont utilisées dans la le domaine du vin. Le Complexe de Vinification Bucium n'offre pas d'hébergements pour les touristes mais il y a le Complexe touristique Rodeo, avec 54 chambres, un restaurant avec spécifique moldave et une école d'équitation. De plus, les touristes peuvent dérouler d'autres activités touristiques dans la ville de Iași parce que le complexe de vinification est localisé à la sortie de la ville vers Bucium.

Les services que la Cave Vlădoianu offre aux touristes comprennent la visite de la cave (qui a un sous-sol avec une profondeur de quinze mètres, une hauteur de six mètres et une surface de 200 m² et où ils peuvent déguster le vin), du Château Vlădoianu où est le siège de la Maison de Vins Cotnari mais aussi dans l'avenir la visite de la Cave Axinte, appartenant au célèbre avocat de Iași Ioan Axinte, après un projet de restauration de 3,5 millions d'euro. Les touristes qui viennent dans la région peuvent visiter les ruines de l'église de Despot-Vodă (Scuola Latina), L'Ancienne École qui a été fondée en 1859 et l'église Sainte Parascheva dans la commune Cotnari, La Forteresse Dacique Cătălina qui est localisée sur la Colline Cătălina, au nord-ouest de la commune de Cotnari, l'ermitage Băiceni (à 11 km), la ville de Hârlău, le Complexe Cucuteni (à 13 km) et la ville Iași (à 65 km).

À Cotnari S.A. les touristes peuvent visiter la cave, la vinothèque qui a une capacité de plus de 800.000 bouteilles, la plus ancienne bouteille datant de 1956, l'année de fondation de la cave, le petit musée du vin, faire un tour du Combinat de Vinification ; dans la salle de dégustation ils peuvent déguster le vin accompagné par une gastronomie traditionnelle spécifique. En outre, les touristes ont la chance d'acheter quelques souvenirs du bar qui est aménagé dans l'intérieur du local. Les touristes peuvent participer dans le premier dimanche du mois d'octobre au Festival du Vin qu'on organise et dans le cadre duquel est lancé le premier vin de l'année et dans la moins du juillet au Festival Folklorique « Cătălina ».

Gramma offre pour ses touristes la possibilité de déguster le vin qui peut être accompagné par un menu traditionnel et visiter la cave ; sur la Colline Repedea ils peuvent admirer un panorama sur la ville de Iași. Il n'y a toujours pas la possibilité d'hébergement mais les touristes peuvent se loger dans la ville de Iași où

il y a beaucoup de possibilités. Les touristes peuvent visiter aussi le Monastère Bârnova (à 2 km), la ville de Iași (à 5 km) et le Monastère Cetățuia (à 7 km).

Le bâtiment des Caves du Copou est structuré sur trois niveaux. Au rez-de-chaussée sont les bureaux et la grande salle de dégustation où les touristes peuvent déguster le vin. À demi sous-sol il y a une autre salle de dégustation plus petite appelée « Table du Silence » et qui dans l'avenir sera transformé dans une salle des barriques. Dans le sous-sol, à une profondeur de 5 m, il y a les barriques d'une grande capacité («budane») mais dans l'avenir elle deviendra vinothèque. Les touristes peuvent visiter tous ces lieux et aussi dans la proximité le Musée « Mihail Sadoveanu », la sculpture d'Alexandru Popovici qui se trouvent à 1 km distance. Les touristes ne peuvent pas être logés ou manger aux Caves du Copou mais il y a beaucoup d'opportunités dans la ville de Iași.

Ni à la Cave Weingutt, ni au Domaine Viticole Țibu ou à S.C.D.V.V. Iași les touristes ne peuvent pas manger ou être logés, ils peuvent seulement déguster le vin et faire la visite et bien sûr ils peuvent compléter leurs activités touristiques dans la ville de Iași.

De l'infrastructure du tourisme viticole fait partie aussi le Musée du Vin de Hârlău, datant de la fin du XVIII^e siècle et du début du XIX^e, dans un bâtiment qui a appartenu à la famille Tăutu. Les premières trois chambres du musée représentent trois moments importants de la vie d'une personne : la naissance, le mariage et la mort ; le spécifique de ces chambres est donné par des costumes, des outils et des objets traditionnels. Les autres salles contiennent des objets spécifiques pour les activités viticoles, pour le stockage du vin ou dans lesquelles sont exposés des vins de la région.

1.3. Les activités touristiques

Un trajet ponctué par des sites touristiques représente une route ou un circuit touristique (si les points de départ et d'arrivée sont les mêmes). En ce qui concerne le tourisme vitivinicole du département de Iași, on remarque un circuit touristique qui s'appelle «La route du Vin sur les terres de Iași » qui a comme point de départ et d'arrivée la ville de Iași. Ainsi, le trajet qu'il poursuit est Iași-Ruginoasa-Cotnari-Cârjoaia-Prigoreni Mici-Iași. Ce circuit touristique est divisé en trois jours. Dans le premier jour on part de Iași vers Cotnari, on arrive à Ruginoasa pour visiter le Palais « Alexandru Ioan Cuza » et l'église. Après on va au vignoble Cotnari qui est attesté de 1448, on visite le Combinat de Vinification et ses caves où on a la chance de déguster des divers variétés du vin et le soir et la nuit on sera logé aux pensions agrotouristiques qui sont localisées à proximité. Le deuxième jour on prend le petit déjeuner et après on visite l'Eglise la Sainte Parascheva, l'Eglise Catholique, la forteresse dacique Cătălina, la Pont en Pierre du village Cârjoaia et vers le soir on déguste du vin et on

mange des plats traditionnels. Le dernier jour du circuit se caractérise par le petit déjeuner et on part vers la ville d'Iași mais pas avant de faire un arrêt dans le village Popricani pour visiter le tombeau du chroniqueur moldave Ion Neculce. Le Musée du Vin et de la Vigne de Hârlău représente un point important pour le tourisme vitivinicole et a été inclus dans une route touristique.

D'après l'Agence Française d'Ingénierie Touristique les produits de l'oenotourisme ont été hiérarchisés dans les catégories suivantes: routes des vins, sentiers et chemins de randonnées touristiques, stages d'œnologie, visites des caves, musées et écomusées du vin, fêtes et festivals, salons professionnels, foires aux vins locales, ventes aux enchères.

De tous les producteurs du vin du département de Iași seulement le Complexe de Vinification Bucium et Cotnari S.A. ont des offres claires sur leur sites officiel en ce qui concerne la route touristique du vin et leur paquets touristiques. Ainsi, la route touristique du Complexe de Vinification Bucium comprendre la cave, la vithèque et le musée Bucium, la Salle de Dégustation Fresca, la Salle Rustique et le magasin de souvenirs Bucium. Cette route touristique est accompagnée par quatre types de paquets touristiques. La route touristique du Cotnari S.A. comprendre la cave, la vithèque, le musée du vin et un tour du Combinat de Vinification. Les autres producteurs du vin de Iași n'ont pas une offre touristique complète présentée sur leur site. Ainsi, ils offrent aux touristes la possibilité de déguster le vin et de visiter leurs caves ; les Domaines Lungu et partiellement Gamma offrent encore la restauration, l'hébergement des touristes et de la pêche.

Concernant les flux touristiques dans le département de Iași on constate une évolution positive continue entre 2001 (104.911 arrivées) et 2017 (321.359 arrivées, dont 63.526 touristes étrangers, cette dernière chiffre ayant une évolution spectaculaire dans les dernières trois années). Cette évolution remarquable est due aussi à la modernisation de l'Aéroport International Iași (accueillant un million de passagers jusqu'au novembre 2017). En 2015 au Complexe de Vinification Bucium ont été enregistrés 782 touristes et 1.057 touristes à Cotnari S.A.. Pour les deux producteurs de vin le nombre de touristes a augmenté dans la deuxième partie de l'année (le Complexe de Vinification Bucium a eu 362 touristes pour la première partie de l'année et 420 touristes dans la deuxième partie de l'année ; pour Cotnari S.A. 447 touristes dans la première partie de l'année et 610 touristes pour la deuxième partie de l'année).

Un autre pôle d'attraction pour les touristes est le musée de la vigne et du vin de Hârlău qui est inclus dans un circuit, une petite route du vin du département de Iași qui est composée par la cave Cotnari – la Maison Bilius – le Musée de la vigne et du vin de Hârlău – et d'autres caves du département de Iași. On remarque que pendant les années 2010-2014 les plus nombreux touristes sont les élevés et les étudiants, en général les personnes entre 7-20 ans qui vient en groups pendant leur vacances et leurs excursions. Pendant quatre

ans le musée de Hârlău a reçu un total de 7549 visiteurs roumains et 1352 de visiteurs étrangers (15% du total de visiteurs du musée). La ville de Iași est le principal émetteur de visiteurs pendant les quatre années avec 4227 visiteurs pour ce musée, après le département de Botoșani, Neamț, Bacău et autres. En ce qui concerne les touristes étrangers les plus nombreux touristes sont de France (567 visiteurs), d'Allemagne (225 visiteurs), puis de Bulgarie et de Belgique (170 visiteurs), de Suisse, d'Albanie, d'Autriche.

Perspectives de développement du tourisme vitivinicole dans le département de Iași

Le développement du tourisme est l'un des objectifs principaux de la Roumanie mais aussi une priorité régionale et locale. En ce qui concerne l'infrastructure touristique du département de Iași, on voit qu'il y a quelques perspectives pour le période 2014-2020 et qui sont énoncées dans *La Stratégie de développement socio-économique du département de Iași pour la période 2014-2020*. Pour le tourisme vitivinicole, dans cette stratégie est proposée l'*Elaboration et l'implémentation d'un plan de management pour l'initiative « La route du Vin »*. Le but du projet est représenté par l'élaboration d'un concept de valorisation du potentiel touristique offert par la tradition viticole de la région. Les objectifs spécifiques incluent l'élaboration du concept de valorisation des destinations viticoles, l'aménagement des objectifs touristiques qui correspondent à la route et l'implantation d'un programme de communication. Pour cela on a proposé l'organisation d'un foire international pour la viticulture, la conservation et l'amélioration des sites qui disposent du potentiel touristique, l'aménagement des objectifs touristiques inclus dans « La route du Vin », l'élaboration et l'implémentation d'une campagne de promotion de « La route du Vin » et la création des structures pour soutenir et promouvoir l'activité touristique.

L'enquête sur le terrain a révélé qu'il faudrait que la promotion des vins soit réalisée tant sur le plan interne qu'externe, par l'organisation de plusieurs foires et événements publics pour la promotion du vin et du tourisme vitivinicole, la diversification des cépages, l'augmentation des surfaces cultivées, la promotion dans les médias et une meilleure information des touristes en ce qui concerne ce type du tourisme, la création d'une association des viticultures du département de Iași, la publicité sur internet, l'organisation des dégustations en but éducatif, l'investissement dans la ressource humaine (personnel qualifié et polyglotte).

Un autre élément important est la construction, dans les régions viticoles, des unités d'hébergement pour les touristes pour qu'ils passent plus du temps dans la région, le déroulement des activités agrotouristiques dans le cadre du vignoble (par exemple la participation à la cueillette des raisins et aux travaux

associés), la comptabilisation des touristes pour avoir une évidence des flux touristiques. Une autre voie pour la modernisation de l'infrastructure est celle réalisée à l'aide des projets européens (Bucium a gagné trois projets européens : pour la plantation de la vigne, pour le marketing online des produits du vignoble et pour la modernisation du laboratoire).

Conclusions

Après l'étude des vignobles et l'analyse des offres, de l'infrastructure, des circuits et des flux touristiques on a constaté que le département de Iași est sur la bonne voie du développement du tourisme vitivinicole mais il doit être encore amélioré – l'hébergement des touristes, les activités qu'on peut dérouler en ce sens et les lieux ou les événements qui ont le rôle de promouvoir, et de faire participer aussi la population locale à la préservation et au développement de la culture et du tourisme vitivinicole.

Finalement, le département de Iași doit garder ses spécificités, vendre son terroir, sa culture, son savoir-faire mais il doit en même temps emprunter et enseigner la partie du marketing et de promotion des régions ou des pays qui sont plus développés du point de vue du tourisme vitivinicole.

La dégustation du vin représente tant une offre touristique qu'un art de savoir comment choisir un bon vin et a aussi le rôle d'informer les gens sur les effets nutritionnels du vin lors de sa consommation rationnelle.

BIBLIOGRAPHIE

- ***, 2016. *Association des Producteurs et des Exportateurs de Vins de Roumanie – APEV*. [En ligne] Available at: <http://www.wineromania.com/>
- ***, 2016. *Cotnari S.A.*. [En ligne] Available at: <http://www.cotnari.ro/>
- ***, 2016. *Domaines Lungu*. [En ligne] Available at: <http://www.domeniilelungu.ro/>
- ***, 2016. *Geoportal INSPIRE*. [En ligne] Available at: <http://geoportal.gov.ro/>
- ***, 2016. *Geo-Spatial – données GIS*. [En ligne] Available at: <http://www.geo-spatial.org/>
- ***, 2016. *International Organisation of Vine and Wine*. [En ligne] Available at: <http://www.oiv.int>
- ***, 2016. *La station de Recherche et Développement pour la Viticulture et Vinification Iași*. [En ligne] Available at: http://www.statiunea-viticola-iasi.ro/SCDVV_Iasi/
- ***, 2016. *Le Guide des Vins de France*. [En ligne] Available at: <http://www.terroirs-france.com>
- ***, 2016. *Le Musée de la Vigne et du Vin de Hârlău*. [En ligne] Available at: <http://www.muzeulvieisivinului.ro>
- ***, 2016. *Maison de Vins Cotnari*. [En ligne] Available at: <http://www.vinuricotnari.ro/>
- ***, 2016. *Office National de la Vigne et des Produits Vitivinicoles*. [En ligne] Available at: <http://www.onvpv.ro/>

- ***, 2018. *Institut National de Statistique et d'Etudes Démographiques (INSSE) – Roumanie – Base de données TEMPO*. [En ligne] Available at: <http://statistici.insse.ro:8077/tempo-online/#/pages/tables/insse-table>
- Badea, L., Buga, D. & Băcăuanu, V., 1992. *Geografia Romaniei (vol. IV): Regiunile pericarpice : Dealurile și Cîmpia Banatului și Crișanei, Podișul Mehedinți, Subcarpații, Piemontul Getic, Podișul Moldovei*. București: Academiei.
- Băducă-Câmpeanu, C., 2008. *Degustarea vinului*. Craiova: Sitech.
- Barbu, N. & Cotea, V., 1998. *Vignoble de Iași. Académie Suisse du Vin*.
- Bodoc, D., Păduraru, C. & Păduraru, D., 2015. *Cramele din România*. București: ASE.
- Comte, A., 2012. Intégration odeur/goût dans la dégustation d'un vin par des experts : une étude en IRMF. *Journal of Neuroradiology*, Volumul 39, p. 18.
- Cotea, V., 2000. *Podgoriile și vinurile României*. București: Academiei.
- Cotea, V., 2010. *Tratat de Œnologie*. Iași: Tipo Moldova.
- Girard, L., 2015. *Le Monde – Très lucrative route des vins*. [En ligne] Available at: https://www.lemonde.fr/economie/article/2015/07/15/la-tres-lucrative-route-des-vins_4684018_3234.html
- Gomez, M., 2015. A model of tourism destination brand equity: The case of wine tourism destinations in Spain. *Tourism Management*, 51(1), pp. 210-222.
- Hojman, D. & Hunter-Jones, P., 2011. Wine tourism: Chilean wine regions and routes. *Journal of Business Research*, Volumul 65, pp. 13-21.
- Ielenicz, M. & Săndulache, I., 2008. *România : Podișuri și dealuri (I) Vol.3*. București: Universitară.
- Lo Monaco, G., 2009. Consommation de vin, pensée sociale et construction sociale de la normalité. *Pratiques psychologiques*, Volumul 15, pp. 473-492.
- Mănilă, M., 2013. *Potentiel, valorisation et perspectives de développement de l'œnotourisme en Moldavie occidentale (thèse de doctorat)*. Iași: Universitatea „Alexandru Ioan Cuza” din Iași.
- Martiniuc, C. & Ungureanu, A., 1970. *Județul Iași*. Iași: Terra.
- Muntele, I. & Iașu, C., 2006. *Geografia turismului – concepte, metode și forme de manifestare spațio-temporală*. Iași: Sedcom Libris.
- Pichery, M. & Benisa, F., 2012. *Œnotourisme et vente directe à la propriété – IDEAS Working Paper Series from RePEc*. [En ligne] Available at: <https://econpapers.repec.org/paper/latlegeco/e2012-02.htm>
- Roumegoux, M., 2008. *Plan stratégique de valorisation de la filière vitivinicole Française à l'horizon 2020 – rapport pour le Ministère d'Agriculture, Paris*. [En ligne] Available at: <http://agriculture.gouv.fr/ministere/vinvin-2020-plan-strategique-de-valorisation-de-la-filiere-vitivinicole-francaise-lhorizon>
- Ungureanu, A., 1993. *Geografia podișurilor și câmpiilor României*. Iași: Universitatea „Alexandru Ioan Cuza” din Iași.