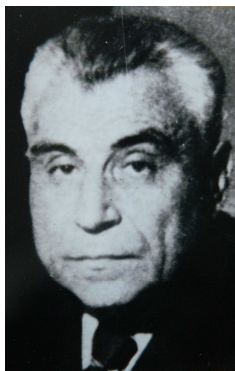


VIAȚA ȘTIINȚIFICĂ

CELEBRATING 110 YEARS SINCE RAUL CĂLINESCU'S BIRTH – UNIVERSITY PROFESSOR DR. DOC. OF THE FACULTY OF GEOGRAPHY, UNIVERSITY OF BUCHAREST



Professor Dr. Doc. Raul Călinescu is a personality of the University of Bucharest who carried out modestly and perseveringly the duties connected with his scientific research field or with the education of tens of student series (some of them becoming renowned teachers or researchers).

He was a son of Oltenia, where he attended renowned schools, getting the finest education. Then he graduated the University of Cluj, with degrees in geography and nature sciences fields, his mentors being famous savants in geography or biology, as Professor George Vâlsan (the most important organizer of the geographical school within this institution – at the time, geography had just started its modern direction after the Great Union). His diligence, sense of duty and theoretic knowledge, along with a sizable volume of practical studies helped him to become employed as assistant by the Botanical Institute (after one year of college) and then by the Institute of Geography of the above mentioned university, whose director was professor George Vâlsan. He graduated gloriously the faculty in 1926, with a zoogeographic thesis on Oltenia region that may be considered the premise of the young geographer's upward way. Then he completed his pedagogic training (the capacity examination in 1935) teaching (between 1927

and 1937) in many famous high schools of Bucharest – St. Sava, Gh. Lazăr, M. Viteazu etc. At the same time, he did research for his PhD thesis entitled “Zoogeographic contributions on amphibians and reptiles from Romania” and presented it publicly at Cluj, in 1930 (distinction “Magna Cum Laude”). The complex ideas and connections, along with the illustrations (especially the specific biogeographic maps) of this PhD thesis made him one of the youngest specialists (29 years old) in a new and interdisciplinary direction in our country. Therefore he was given the docent title by the University of Bucharest in 1937, and then he was appointed assistant at the Zoology Laboratory of that institution. Two years later, he was assistant at the Physical Geography Laboratory of the Faculty of Sciences, University of Bucharest, his main activities focusing on Biogeography, a subject taught for the first time in our country by professor G. Vâlsan (he studied thoroughly these aspects within a lecture published in 1934, focusing on the relations between the physical components and the living exponents in order to understand the complexity of the geographic systems).

By 1940, 40 years since graduation, he was already renowned for his research materialized in many national and international scientific communications, 70 published papers, or in the lectures and practical studies he taught his students. His most important studies refer to the biological characteristics and the evolution of spatial distribution (biotic habitat) of many fauna (horn viper, marmot, scorpion, jackal, steppe polecat, lizard) and flora (wild lilac) species. Other remarkable contributions are the biogeographic syntheses (steppe in Oltenia, mammals of Romania, Dobruja and Black Sea, biogeographic regions, fresh water and terrestrial fauna of Cadrilater, etc.), the zoogeographic map of Romania, many methodical and methodological papers (the geographic method used in biological research, the theory of pendulousness and the biogeography, the international rules of biogeographic nomenclature, the guide of amphibian and reptile recognition in Romania, etc.), two original analyses of monograph type dedicated to some less known areas (the Island of Snakes and Ada-Kaleh), and many popularization papers (about hunting, or about rare flora or fauna species in Romania).

All his results proved that he was a remarkable scientist and teacher. He was member of many national or international scientific organizations (the Science Society of Cluj 1925, the Society of Romanian Naturalists 1927, Deutsche Gesellschaft für Säugetierkunde of Berlin 1929, the American Society of Mammalogists Baltimore U.S.A. 1930, the Royal Romanian Society of Geography 1934, the Society of Animal Protection 1940) or of the Romanian Academy of Science 1935. He was appointed assistant professor in Biogeography at the Faculty of Sciences, University of Bucharest, in 1940. 16 years later, he became full professor, among the few teachers kept after the 1948-1952 “political reform”.

His last period of activity is notable for his research, publications and university concerns.

Until 1956 he keeps the previous communication and research lines focusing on the causal study of the distribution (including understanding the economic importance) of plants or animals, on the one hand; and on printing the general data fund of biogeographic character taught to the students, from a naturalistic and experienced point of view on the other hand. His work was consequently a natural result of combining biological and geographical realistic training, showing interest for each component in relation to the issues involved (*Biogeography of Romania* – 1942, *Elements of Biogeography* – 1945, *Between Biogeography and Anthropogeography* – 1947, *Vegetation and Fauna of Romania* – 1955). However, in 1944 the professor joined the large group of geographers (professors V. Mihailescu, V. Tufescu, N. Al. Rădulescu, T. Morariu, N. Popp, etc.) who founded the Institute of Geography of Romania, actively participating in organizing, structuring and implementing complex study programs in our country. The institute entrusted him with biogeography study in 1948.

Between 1956 and 1962 he distributed his concerns between work at the Department of the faculty, teaching lectures of Plants Geography, Animals Geography, Biogeography (issue is focused on combining information from the Soviet school and what he acquired over the years – especially from the European and Romanian area) – some of them were printed – and activities at the Institute of Geography (he was in charge of several contract themes, some articles, and also the chapter “Vegetation and Fauna” in volume I of the Geographical Monography of R.P.R., including the biogeographic maps and profiles of the Annex which were the first syntheses of that kind).

After 1962, by the reorganization of research units at the Department of Geography, Faculty of Geology-Geography, he was appointed head of the Department of Geographical Special Sciences. This included more teams (Geomorphology, Pedology, Biogeography, Climatology, Hydrology), whose leaders were working directly with Professor Raul Călinescu. As a result, management tasks added to the didactical ones, leading to a distinct concern to ensure a climate conducive to research, publication of results and students' education, especially since the didactic team, included at first specialists for geographical area and later on politically involved persons belonging to different generations and various university training places, some with ministerial or political functions. However the professor has never become a Party member. His strengths in the organization of the Department were his diplomacy in relations with the team heads to which he gave full autonomy, a relative closeness with those in power, both from inside and from outside the Department, a relatively severe discipline imposed to the young, finding ways to coalesce sometimes divergent interests. Some of the most important achievements of the department during his leadership are still advertised nowadays. In this respect, one should mention the founding and the developed of laboratories for all important subjects of the Department, which are the result of scientific

interest in teaching coexistence of specialist teams with the department head (Geomorphology unit – where a pool for the functional and experimental studying of relief forms existed was achieved by the following teachers: Posea Grigore, Ilie Ion, Popescu Nicolae, Grigore Mihail but, unfortunately, after the year 2000 this pool had been dissolved instead of being further developed; Biogeography – standing based on some collections of plants and animals brought by the professor from the Biology Faculty or other sources; Soil Science by prof. Nicolae Florea, Hydrology – by teachers I. Pișotă and V. Trufas.; Meteorology by teachers Stoenescu Stefan, Elena Popescu, Ciulache Sterie). Moreover in 1964 Eșelnița-Orșova Geographical Resort was established (Professor's work was associated with the support of Professor Grigore Posea – General in the Ministry of Education, locally with the work of Prof. Petcu Andronic and the actual contribution of young staff of Department). Other contributions were the organization of a complex interdisciplinary research plan, the orientation and restructuring of the scientific journal of the faculty, the encouragement for the involvement of all teachers in preparing PhD students (after 1968). Raul Călinescu remained consequently one of the new leaders and marked the beginning of a reorientation towards a modern teaching system (especially in the theoretical content of the training through practice-related activities) and the development of complex programs of specialized training in practice carried out every six months and almost for all years of study. Professor's merit was that he supported all these initiatives by encouraging them sometimes through direct interventions and that he was always opened to any initiative. He led all Department members in a good scientific research, education, interdisciplinary collaboration and compliance with the University hierarchy.

Management activities were combined with didactical ones – teaching courses were restructured based on his ideas, but also based on newly penetrated Western European trends. He was preoccupied at the same time with the organization and management of spring study field trips in the Danube Delta and supervising of practical activities that took place every summer at the Eșelnița Geographical Resort. He was followed up in the progress of work and practical training by three assistants. At the same time he was assisted in the highly-regarded university lectures and the examination requirement for students' review for exams.

Research results obtained during the decades were reported in a few synthetic works both designed and made by biologists such as: *Biogeography of Romania* (1969), *Biogeography* (1972) or with a bio-geographic profile such as: *Maps* (1974), *Romanian Danube Valley Geography* (biogeographic containing chapters), etc. One should also add the participation on conferences and other scientific events (Bucharest, Tulcea, etc.) and the publishing of popularization articles or books.

After retirement, he was still an active presence in some scientific sessions of biological or geographical nature.

During his life, those who knew him have issued different opinions depending on the relationship established with him. Many were those who have appreciated his knowledge and scientific achievements – over 85 articles, 6 dissertations, 30 themed works, many biogeographic maps, etc. Seen as the greatest Romanian biogeographer, prof. Calinescu had a distinct contribution to zoogeography and based his work on his dual training (biology and geography), a thorough research in the field, laboratory and special investigations. He was esteemed not only for the place he earned in biogeography, but also for his conduct and diplomacy. There were also those who referred on some aspects aimed at his intimate life or too much tacit understanding regarding those in power. To some extent some have used him as a cover for “survival” in college; others have claimed some works or activities disappearance of their teacher. Unfortunately, few works have been preserved of what he has left. His biogeography courses served as the basis for some papers published at a later date while the lab he created suffered enormous changes in content and structure afterwards. At the same time many of the books from his personal library were taken after his death at the Resort, for which he made great efforts to become an important research unit in spite of the fact that for some reasons it does not bear his name yet.

He was my teacher (1959-1951) and head of department (1965-1968). I remember him as a very well trained teacher, punctual, with apparel proper for the moment and place, very dynamic with personal or collective tasks, too tolerant of those of higher social or political position, intransigent or even ironic with his subordinates of mediocre training. *He was a follower of G. Vâlsan's ideas (whom he worshiped), a pioneer of biogeography and research connection to geographic systems, but these were unfortunately less carried on by the followers.*

*PhD Prof. MIHAI IELENICZ**

* PhD Prof., University of Bucharest, Faculty of Geography, gabiiiov@yahoo.com

**ACORDAREA TITLULUI DE *PROFESOR HONORIS CAUSA*
AL UNIVERSITĂȚII DIN BUCUREȘTI**

PROFESORULUI ERIC FOUACHE

30 IANUARIE 2012



Laudatio

Născut în anul 1965, Domnul Profesor Eric Fouache a absolvit Departamentul de Geografie Fizică din cadrul Universității Paris 4 în anul 1987. După doi ani (1989) obține și diploma de masterat (DEA) la aceeași universitate. Doctoratul îl obține în 1994 pe un subiect de geomorfologie și geografie istorică asupra Greciei Occidentale și Peloponesului (*Recherches sur l'alluvionnement historique en Grèce Occidentale et au Péloponnèse : géomorphologie et géographie historique*, cu mențiunea : *Très honorable avec les félicitations*, coordonator Prof. J. Dufaure de la Universitatea Paris 4.

Curriculum academic

Din anul 2002 devine profesor universitar (Professeur des Universités) la Universitatea Paris-Est Créteil. În prezent, Prof. Eric Fouache predă geografie fizică și geoarheologie la Universitatea Paris-Sorbonne.

Prof. Eric Fouache este o personalitate a lumii geografice franceze, cunoscută și apreciată de specialiștii geomorfologi la nivel internațional. Cariera sa didactică este dublată de una științifică de un înalt nivel. Rezultatele remarcabile obținute pe plan științific și didactic au atras atribuirea a numeroase responsabilități și funcții pe care le îndeplinește cu multă conștiinciozitate și rigurozitate.

Activitatea didactică a Domnului Profesor Eric Fouache a început în anul 1992 (Allocataire Moniteur Normalien). Este titularul cursurilor de Geografie Fizică și de Geoarheologie ținute la Universitatea Paris-Sorbonne, cursuri ce vizează anii doi și trei de licență, precum și cei doi ani de masterat (M1 et M2). Până în prezent, Domnul Profesor a coordonat numeroase memorii de masterat (DEA) în geomorfologie și memorii de licență.

În ceea ce privește coordonarea lucrărilor de doctorat, Domnul Profesor Eric Fouache se ocupă cu conștiinciozitate de tezele pe care le coordonează. Astfel, patru doctoranzi au devenit deja doctori în geografie. În acest moment, Profesorul are sub îndrumare șase teze, dintre care una în cotutelă cu facultatea noastră.

Dintre celelalte numeroase activități didactice, mai amintim pe scurt:

- coordonator programe Socrates-Erasmus între Paris Ouest și Harokopio (Atena) și Paris Ouest și București;
- membru în cadrul juriului Școlii doctorale a mai multor universități pariziene (Paris 1, Paris 4, Paris 7).

Activitate de cercetare

Domnul Profesor Eric Fouache s-a impus ca un specialist de marcă, de renume internațional în domeniul geomorfologiei. El și-a desfășurat activitatea de cercetare în mai multe laboratoare. Astfel, încă din timpul studiilor de licență, îl găsim membru al Laboratorului de Geografie Fizică al Universității Paris 1. Devine apoi membru asociat al Laboratorului de Biogeografie și Ecologie, UMR 8505. Din 2002 până în 2008 deține funcția de Director al l'EA Geodinamica Mediilor Naturale. Din 2005, timp de 3 ani, este membru al comitetului științific „Istoria și arheologia Balcanilor” (Histoire et archéologie des Balkans). În prezent, este membru al l'EA GENKO la Universitatea Paris Ouest și membru al UMR al Universității Paris-Sorbonne, responsabil de cercetările ce vizează geoarheologia și paleogeografia.

Cercetările sale se concentrează la ora actuală pe două direcții:

- Analiza dinamicii geomorfologice a peisajelor balcanice, mediteraneene și din Orientul Mijlociu;
- Studii asupra legăturilor dintre mediu, credințe, culte, societățile Greciei Antice (geografie culturală și istorică).

Rezultatele activității științifice desfășurate de Domnul Profesor Eric Fouache s-au materializat prin numeroase expuneri la conferințe interne și internaționale,

articole publicate, cărți publicate, volume editate. Astfel, domnul Profesor deține un bogat CV ce cuprinde numeroase participări cu comunicări, dintre care cele mai importante în Atena, Roma, Lyon, Grenoble, Paris, Jiroft (Iran). În 1999 publică volumul *L'alluvionnement historique en Grèce Occidentale et au Péloponnèse : géomorphologie, archéologie, histoire* pentru care primește premiul Roger Coque al Societății Franceze de Geografie.

În 2006 publică volumul *L'évolution des paysages en Adriatique et en Méditerranée Orientale* pentru care primește premiul Eugène Gallois al Societății Franceze de Geografie. Ca editor, Eric Fouache publică opt volume, cu subiecte preponderent din câmpul geomorfologiei și geoarheologiei.

Activitatea științifică desfășurată cu un real interes și devotament este exprimată și prin volumul foarte mare al articolelor publicate în diverse reviste de specialitate, din Franța sau din străinătate: peste 70 de astfel de articole. Domnul Profesor a scris și publicat în diferite limbi, dintre care amintim: franceză, engleză, rusă, croată, persană, turcă.

Remarcabile sunt, de asemenea, contribuțiile cu capitole la lucrări colective de popularizare, precum și prezentările realizate în calitate de specialist în cadrul unor emisiuni radiofonice (ca *Europe 1* sau *Radio Suisse Romande*) sau în cadrul unor interviuri (pentru *Le Monde*, *France Info*, *Libération*).

Colaborarea cu Facultatea de Geografie a Universității din București

Colaborarea cu Facultatea de Geografie a Universității din București a început în anul 2005, odată cu Simpozionul Italo/Român de geomorfologie de la Mangalia, devenit ulterior, din 2009 JGM (simpozionul geomorfologilor din cinci țări – italo-româno-belgo-franco-grec, la care participă însă specialiști din AIG). A urmat apoi conferința internațională regională de geomorfologie de la Brașov *Landslides, Floods and Global Environmental Change in Mountain Regions* (2008) și Simpozionul de geomorfologie de la Sinaia din 2010 (al JGM, organizat de Departamentul nostru de geomorfologie, în coordonarea subsemnatei), ocazii cu care a fost invitatul facultății noastre. Menționăm că Profesorul Eric Fouache a militat pentru actuala componență a grupului de lucru JGM sub egida AIG. Astfel, simpozioanele anuale s-au constituit într-un dialog între geomorfologii români și Domnia Sa, susținându-ne în diferite situații, precum în acordarea de burse.

Domnul Profesor este membru al comitetului Științific al Revistei de Geomorfologie și a fost coordonatorul programelor Socrates-Erasmus dintre facultatea noastră și facultățile din Universitățile Paris XII, Paris Ouest între anii 2006 și 2011. Din anul 2010, legăturile Domnului Profesor cu facultatea noastră s-au consolidat, realizându-se și o cotutelă de teză între Departamentul de Geografie, Universitatea Paris Ouest și Facultatea de Geografie, (Departamentul

de Geomorfologie-Pedologie-Geomatică), Universitatea București: coordonatori Eric FOUACHE și Florina GRECU, doctorand Daniel IOSIF.

Avându-se în vedere întreaga activitate Științifică și didactică, pasiunea, spiritul inovator și entuziasmul pentru cercetarea geografică în general și cea geomorfologică în particular, interesul și larga deschidere spre colaborarea cu geografii români, colaborare pe care dorește să o continue și diversifice, sentimentele de prietenie și apreciere manifestate față de Facultatea de Geografie a Universității București, propunem ca d-lui prof. **Eric Fouache** să i se atribuie titlul de **Profesor Honoris Causa** al Universității din București.

Prof. univ. dr. FLORINA GRECU
30 ianuarie 2012

**INTERNATIONAL CONFERENCE ENVIRONMENT, LANDSCAPE,
EUROPEAN IDENTITY – ANNUAL SCIENTIFIC MEETING
OF THE FACULTY OF GEOGRAPHY**

The International Conference Environment, Landscape, European Identity – Annual Scientific Meeting of the Faculty of Geography was held in Bucharest between 4th and 6th of November 2011. The conference was organized by the Department of Regional Geography and Environment, within the Faculty of Geography-University of Bucharest, with the support of Centre for Environmental Research and Impact Studies, Transdisciplinary Research Centre Landscape – Territory – Information Systems, Association for Biodiversity Conservation, University of Craiova-Department of Geography, and the National Authority for Scientific Research.

The topics of the Conference Environment – Landscape – European Identity were: environmental sciences (environmental quality in residential and metropolitan areas, environmental impact assessments, mapping environmental quality), conservation biology (conservation planning, modelling species distribution, management of the European Natura 2000 network), landscape (historical mapping for landscape reconstruction, landscape decomposition, landscapes' third dimension – landscape metrics, enforcement of the European Landscapes Convention), regional geography and geopolitics (regional and inter-regional development, cross-border cooperation, cultural models – European identity, geopolitical structure changes), geomorphology, pedology, GIS applications, human geography (rural and urban environments – economy, policies; territorial disparities – consequences and solution; sustainable development of human settlements), tourism (tourism role in the development of regional politics, use of modern technologies in evaluating touristic potential, quantitative and qualitative methods used in touristic assessment and prognosis), hydrology (management and evaluation of water resources, hydrological phenomenon, urban hydrology, politics for managing flood risks), meteorology and climatology (local and applied climatology, climate changes, climatic indicators for managing risks and resources, agrometeorology).

The Conference was attended by over 150 participants from 24 countries, with a total number of oral presentations and 29 posters. The Conference was opened by the Professor Ioan Pânzaru – Rector of the University of Bucharest. Each section was opened by a plenary session where scientific personalities gave lectures on the topic of mainstream subjects in environmental and landscape

research. The plenary speakers were Professor Bosse Legerquist – University of Gothenburg, Sweden; Professor Dan Bălțeanu – Institute of Geography, Romanian Academy; Professor Alexandre Buttler – Ecole Polytechnique Federale de Lausanne, Switzerland; Professor Ioan Ianoș – University of Bucharest, Faculty of Geography, Romania; Dr. Lucian Drăguț – West University of Timisoara, Romania, and Dr. Bogdan Suditu – Ministry of Regional Development and Tourism, Romania.

The audience came from various fields – geographers, architects, planners, chemists, economists, mathematicians, etc.), thus the debates were full of consistence. This lead to the development of potential inter-disciplinary directions in the environmental and landscape researches, which can be approached by research teams from various European countries.

The papers presented in the current special issue approach topics of both theoretical and practical importance, regarding the assessment of environmental components and their favorability and restrictiveness for human activities; the use of GIS techniques in environmental and landscape analysis; quantification of resources' usage in human processes and their sustainable development; analysis of changes in urban and rural landscapes; the development of methodologies for the complex assessment of environmental components.

The full papers were published in the special issue of *Procedia Environmental Sciences*. A number of 42 papers were sent for peer review, of which following two revisions 27 were selected for publishing. The papers have been subjected to a peer review realized by the editors and invited reviewers, being selected only those papers which bring a significant contribution to their respective field. The Editors are grateful to all authors and reviewers for their outstanding contribution to this special issue, and to the Conference participants who by their presentations, and discussions contributed to the emerging of new ideas in the field on environment, landscape, and European identity.

We wish to acknowledge the financial support of the Conference sponsors: National Authority for Scientific Research, National University Research Council (PN II Idei 1949/2008, PN II Idei 1925/2008, and PN-II-RU-TE-2011-3-0285), and Intergraph Computers Services (developer of geospatial solutions).

PhD Prof. ILEANA PĂTRU-ȘTUPARIU

PhD Prof. MARIA PĂTROESCU

PhD Assist. prof. CRISTIAN IOAN IOJĂ

PhD Assist. prof. LAURENȚIU ROZYLOWICZ

**TEZE DE DOCTORAT SUSȚINUTE ÎN PERIOADA
IULIE 2010 - NOIEMBRIE 2011
– SISTEMUL BOLOGNA –**

Nr. crt.	Numele și prenumele doctorandului	Data susținerii publice	Titlul tezei de doctorat	Profesor coordonator
1	Voicu Dumitru	02.11.2010	Potențialul turistic al dealurilor și podișurilor dintre Mureș și Târnava Mare	Prof. univ. dr. Mihai Ielenicz
2	Cârciumaru Emil Gheorghe	02.12.2010	Geneza, evoluția și dinamica actuală a bazinului morfohidrografic Vedea	Prof. univ. dr. Floare Grecu
3	Hociung Cristian	04.11.2010	Studiul și managementul fenomenelor naturale de risc și hazard de pe teritoriul județului Suceava	Prof. univ. dr. Costică Brânduș
4	Preda Claudia Elena (Bălăceanu)	04.11.2010	Impactul poluanților produși de termocentralele pe cărbune asupra solurilor. Studii de caz: termocentralele Doicești, rovinari și Deva-Mintia	Prof.univ.dr. Floare Grecu
5	Timotin Victor	27.09.2010	Dezvoltarea durabilă și ecoturism în Parcul Natural Făgăraș	Prof. univ. dr. Silviu Neguț
6	Trancă (Popescu) Georgiana	28.09.2010	Restructurarea economică în municipiul Craiova și impactul acesteia asupra forței de muncă	Prof. univ. dr. George Erdeli
7	Bănuță Annemarie Daniela (Iojă)	29.09.2010	Calitatea mediului în spațiile rezidențiale din municipiul București	Prof. univ. dr. Maria Pătroescu
8	Chițu Zenaïda Daniela	14.10.2010	Predicția spațio-temporală a hazardului la alunecările de teren utilizând tehnici SIG. Studiu de caz arealul subcarpatic dintre Valea Prahovei și Valea Ialomiței	Prof. univ. dr. Mihai Ielenicz
9	Anton Lazăr	11.11.2010	Religie și dezvoltare locală în Munții Banatului	Prof. univ. dr. Ioan Ianoș

10	Necula Simina Garofița (Mita)	20.11.2010	Activitățile non-agricole și dezvoltarea rurală durabilă în sectorul subcarpatic dintre Buzău și Slănic	Prof. univ. dr. Melinda Căndea
11	Panțu Florentina	30.11.2010	Sisteme teritoriale mediolitorale pe țărmul românesc sudic al Mării Negre (între Capul Tuzla și Vama Veche)	Prof. univ. dr. Emil Vespremeanu
12	Tatomir Emanuel	17.12.2010	Dezvoltarea turismului cultural cu deosebire a celui religios și de pelerinaj în țara Făgărașului	Prof. univ. dr. Ion Marin
13	Pascariu Gabriel	27.01.2011	Structura și dinamica sistemelor de așezări umane în procesul de planificare teritorială (cu o aplicație în cazul României)	Prof. univ. dr. Ioan Ianoș
14	Carablaisă Gheorghe Sorin	31.01.2011	Relația climă-poluare în municipiul Drobeta Turnu-Severin	Prof. univ. dr. Sterie Ciulache
15	Grigore Elena	02.07.2011	Potențialul bioclimatic al Podișului Dobrogei de Sud	Prof. univ. dr. Nicoleta Ionac
16	Abdula Melia Ana	03.02.2011	Studiu fizico-geografic al complexului lagunar Razelm-Sinoe	Prof. univ. dr. Emil Vespremeanu
17	Stoian Roxana Mihaela	31.03.2011	Impactul antropoc asupra parcurilor naturale din România	Prof. univ. dr. Ioan Ianoș
18	Avram Sorin Iliuță	04.07.2011	Extinderea franjei rur-urbane a orașului Craiova și impactul asupra mediului	Prof. univ. dr. Maria Pătroescu
19	Pișcociu Alina Maria (Pandelescu)	29.04.2011	Studiul geografic al așezărilor rurale din Subcarpații Teleajenului	Prof. univ. dr. Ion Marin
20	Niculae Mihăiță Iulian	05.07.2011	Evoluția spațială și temporală a peisajelor și a patrimoniului rural în subcarpații dintre Râmnicu Sărat și Buzău	Prof. univ. dr. Maria Pătroescu
21	Niță Mihai Răzvan	06.07.2011	Dinamica rezidențialului în zona metropolitană a municipiului București și proiecția ei în starea mediului	Prof. univ. dr. Maria Pătroescu
22	Șerban Sanda Adina	06.10.2011	Calitatea apelor de suprafață în bazinul hidrografic inferior al râului Jiu	Prof. univ. dr. Maria Pătroescu
23	Unguraș Iustina Adriana	21.06.2011	Populația și așezările umane din bazinul hidrografic al Troțușului	Prof. univ. dr. Melinda Căndea
24	Popescu Ruxandra Daniela (Șindilar)	07.10.2011	Dinamica spațială și temporală a mediului. Studiu de caz sectorul 5 al Bucureștiului	Prof. univ. dr. Maria Pătroescu

25	Dima Crina	20.07.2011	Dinamica geografică a pieței asigurărilor din România și implicațiile acesteia	Prof. univ. dr. George Erdeli
26	Mionel Viorel	16.09.2011	Segregarea urbană. Studiu de caz: Municipiul București	Prof. univ. dr. Silviu Neaguț
27	Dobândă Liuba	16.09.2011	Spațiul Mării Caspice: analiză geografică și geopolitică. Studiu de caz: coridoarele energetice	Prof. univ. dr. Silviu Neaguț
28	Săndulescu Veronica	17.09.2011	Bazinul hidrografic Cricovul Dulce. Studiu geomorfologic	Prof. univ. dr. Floare Grecu
29	Văidianu Maria Natașa	19.09.2011	Proiectarea dezvoltării așezărilor umane într-un spațiu restrictiv – Delta Dunării	Prof. univ. dr. Ioan Ianoș
30	Tătui Florin	19.09.2011	Comportamentul barelor submerse pe țărmul Deltei Dunării	Prof. univ. dr. Floare Grecu
31	Stoian Daniela-Rodica	19.09.2011	Structura și dinamica spațiilor publice deschise. Proiecția acestora în peisajul urban din București	Prof. univ. dr. Ioan Ianoș
32	Iurea Daniela	19.09.2011	Axe de dezvoltare în județul Iași. Analiză geografică	Prof. univ. dr. Cristian Braghină
33	Gheorghe Laurian Mugurel	19.09.2011	Evaluarea amprentei ecologice în spațiul regiunii de dezvoltare Sud-vest Oltenia	Prof. univ. dr. Maria Pătroescu
34	Floroiu Ion	19.09.2011	Câmpia Râmnicului între râurile Buzău și Râmnicul Sărat – studiu geomorfologic	Prof. univ. dr. Floare Grecu
35	Stan Doina	20.09.2011	Câmpia Titu – studiu de geografie rurală	Prof. univ. dr. Melinda Căndea
36	Popa Călin Mircea	20.09.2011	Studiu geodemografic și psihografic în audiența televiziunilor românești	Prof. univ. dr. George Erdeli
37	Olteanu Elena Oana	20.09.2011	Bazinul hidrografic al râului Râmna. Studiu de hidrogeografie	Prof. univ. dr. Liliana Zaharia
38	Minea Ionel Gabriel	20.09.2011	Bazinul hidrografic al râului Bâsca. Studiu de hidrogeografie	Prof. univ. dr. Liliana Zaharia
39	Bogan Robert	20.09.2011	Dinamica actuală a proceselor și fenomenelor sociale din depresiunea Zlatna	Prof. univ. dr. Melinda Căndea
40	Bugean Elvira Mihaela (Untețu)	20.09.2011	Municipiul Turnu Măgurele – dinamica spațiului urban	Prof. univ. dr. Melinda Căndea
41	Negulescu Viorel	21.09.2011	Dinamica spațiilor verzi în municipiul București după anul 1800	Prof. univ. dr. Cristian Braghină
42	Arsene Ramona	21.09.2011	Studiu geografic și de manageriat turistic al stațiunii Poiana Brașov	Prof. univ. dr. George Erdeli

43	Puncioiu Ana Anduța	22.09.2011	Orașele Nehoiu și Pogoanele – studiu comparativ de geografie urbană	Prof. univ. dr. Cristian Tălângă
44	Nedelea Adelin Daniel	22.09.2011	Pitești – dinamica spațiului urban	Prof. univ. dr. Cristian Tălângă
45	Nicolae Adrian	22.09.2011	Dinamica peisajului urban în orașele Giurgiu și Călărași. Studiu comparativ	Prof. univ. dr. Cristian Braghină
46	Bujor Carmen Georgeta (Ioniță)	22.09.2011	Dezvoltarea unui sistem de transport durabil în municipiul Sighișoara și spațiul adiacent. Implicații asupra mediului geografic	Prof. univ. dr. Cristian Braghină
47	Zarea Răzvan	23.09.2011	Calitatea mediului în bazinul hidrografic al râului Bâsca Chiojdului	Prof. univ. dr. Maria Pătroescu
48	Stoiculescu Robert Cristian	23.09.2011	Structuri socio-spațiale bucureștene. Studiu geografic	Prof. univ. dr. Ion Nicolae
49	Ionuț Oana	23.09.2011	Potențialul geoecologic al apelor de suprafață din bazinul hidrografic Motru	Prof. univ. dr. Maria Pătroescu
50	Ciobanu Cristian	23.09.2011	Studiu de geografie mentală în municipiul București	Prof. univ. dr. Ion Nicolae
51	Vișan Elena Livia	24.09.2011	Sectorul montan și subcarpatic al văii Prahova: gestiune, evaluare și prognoză peisagistică	Prof. univ. dr. Ileana Pătru-Stupariu
52	Călin Iulia Elena	24.09.2011	Lacul Babadag și aria limitrofă: gestiune, evaluare și prognoză peisagistică	Prof. univ. dr. Ileana Pătru-Stupariu
53	Trincă Ionuț	26.09.2011	Rolul orașelor mici în dezvoltarea intraregională. Studiu de caz: regiunea de dezvoltare Sud-est	Prof. univ. dr. Ioan Ianoș
54	Roangheș-Mureanu Ana Maria	26.09.2011	Studiu geografic al turismului balnear și climateric din Subcarpații Vâlciei	Prof. univ. dr. George Erdeli
55	Pîrlog Carmen Florentina	26.09.2011	Populația șvăbească din Banat și rolul ei în dezvoltarea așezărilor urbane	Prof. univ. dr. Mihai Ielenicz
56	Oacheșu Ștefan Vilson	26.09.2011	Rolul orașelor mari în dezvoltarea regională a României	Prof. univ. dr. Ioan Ianoș
57	Mareci Alina Ioana	28.09.2011	Diferențieri geografice în dinamica sănătății și serviciilor sanitare în regiunea de dezvoltare Nord-Est a României	Prof. univ. dr. Liliana Dumitrache
58	Marcu Marius Florin	28.09.2011	Studiu geomorfologic al râului Vâlsan în Carpați și Subcarpați	Prof. univ. dr. Mihai Ielenicz
59	Stan Anișoara	29.09.2011	Bazinul hidrografic Argeșel. Studiu geomorfologic	Prof. univ. dr. Mihai Ielenicz

60	Necula Maria Cati	30.09.2011	Bazinul hidrografic Mraconia. Studiu geomorfologic	Prof. univ. dr. Floare Grecu
61	Badea Ioana Roxana	30.09.2011	Bazinul râului Vâlsan în sectorul montan și subcarpatic. Studiu asupra calității și protecției mediului	Prof. univ. dr. Emil Vespremeanu
62	Teușan-Pleșia Damaris	22.10.2011	Dinamica spațiului geografic în Depresiunea Apoldului	Prof. univ. dr. Cristian Braghină
63	Petrișor Alexandru Ionuț	30.10.2011	Metode geostatistice de analiză a sistemelor teritoriale	Prof. univ. dr. Ioan Ianoș
64	Golumbeanu Mariana	15.11.2011	Dezvoltarea durabilă a turismului în zonele costiere – studiu de caz: dezvoltarea turistică a peninsulei Halkidiki (Grecia)	Prof. univ. dr. Emil Vespremeanu
65	Socobeanu Iordana	19.11.2011	Potențialul turistic multicultural și religios al Dobrogei de Nord	Prof. univ. dr. Mihai Ielenicz
66	Mihăescu Mariana	24.11.2011	Potențialul turistic al Subcarpaților dintre Ialomița și Prahova și modalități de valorificare	Prof. univ. dr. Mihai Ielenicz
67	Seyed Akbar	30.11.2011	Funcțiile geopolitice ale turismului și impactul acestuia asupra Iranului și regiunii Golfului Persic	Prof. univ. dr. Ioan Ianoș
68	Săraru Violeta Valentina	14.12.2011	Amprenta minorităților etnice asupra dezvoltării socio-economice și culturale a orașului Brăila	Prof. univ. dr. Cristian Braghină
69	Pleșoianu Daniela	15.12.2011	Orașul Năvodari. Studiu de geografie cu privire specială asupra calității mediului	Prof. univ. dr. Emil Vespremeanu
70	Dragomir Mariana Valentina (Găulea)	16.12.2011	Dinamica spațiului rural din Câmpia Burnazului după anul 1990	Prof. univ. dr. Cristian Tălângă
71	Irimie Daniela Nicoleta	17.12.2011	Evoluția și dezvoltarea durabilă a activităților economice în municipiul Sibiu	Prof. univ. dr. Ion Velcea
72	Briceag Marian Ilie (Raicu)	17.12.2011	Elemente și fenomene meteo-climatice specifice ariei de responsabilitate a aerodromului Brașov-Ghimbav	Prof. univ. dr. Nicoleta Ionac
73	Manolea Mihaela	17.12.2011	Podișul Mehedinți. Potențial și valorificare turistică	Prof. univ. dr. George Erdeli